



L'OASI

SOCIETÀ COOPERATIVA SOCIALE

Carta dei Servizi

L'Oasi

Società Cooperativa Sociale



Carta dei Servizi

L'Oasi

Società Cooperativa Sociale

Indice

1. Prefazione	pag. 4
2. La Cooperativa	pag. 5
2.1 Valori e Mission	pag. 6
2.2 Perché scegliere L'Oasi	pag. 7
3. Servizi offerti	pag. 8
3.1 Area Psichiatrica	pag. 9
3.2 Area della Prossimità e Mediazione Sociale	pag. 24
4. Modalità di reclamo	pag. 26
5. Contatti	pag. 26



Marc Chagall
Sopra la città (1915-1918)

1. PREFAZIONE

La Carta dei Servizi della cooperativa L'Oasi è uno strumento finalizzato a far conoscere e comprendere alla committenza pubblica (Regioni, Comuni, ASL), ad altre istituzioni del territorio e ai cittadini-utenti tutti i servizi e gli interventi che la Cooperativa è in grado di offrire, specificandone le caratteristiche e il pensiero che da anni connotano il lavoro.



Vincent van Gogh
Ramo di mandorlo fiorito (1890)

2. LA COOPERATIVA

L'Oasi è una cooperativa sociale specializzata in servizi per la psichiatria, dipendenze patologiche in fase residuale e servizio di prossimità e della mediazione sociale.

La cooperativa sociale L'Oasi è stata fondata nel 2000 da tre soci con esperienza nell'area educativa e sanitaria nell'ambito della salute mentale a Cesena.

L'obiettivo dei fondatori e dei successivi membri dell'équipe di operatori è sempre stato quello di creare una nuova idea di riabilitazione psichiatrica e una comunità basata su valori come il diritto alla cura e la dignità della vita.

Nel corso degli anni L'Oasi ha sviluppato un approccio riabilitativo innovativo, centrato sulla persona, di cui considera le attitudini, le relazioni e le capacità individuali. Questo approccio ha portato alla creazione di percorsi di cura e di vita che mirano ad integrare i pazienti in nuovi contesti abitativi, familiari e lavorativi.

La Cooperativa gestisce due Residenze Sanitarie Psichiatriche, "Il Parco" e "Il Colle", definite dalla Regione Emilia-Romagna

“Residenze per trattamenti riabilitativi biopsicosociali a medio termine a carattere estensivo” (RTR-e) e definite dal Servizio Sanitario Nazionale “Struttura residenziale psichiatrica per trattamenti terapeutico-riabilitativi a carattere Estensivo” (SRP2). Le strutture sono state autorizzate dai rispettivi comuni e successivamente accreditate dalla Regione Emilia-Romagna. Queste residenze sono rivolte a persone che vivono sofferenze mentali e psicologiche, spesso con comorbidità anche legate all'utilizzo di sostanze stupefacenti e con situazioni giuridiche che richiedono obblighi di cura.

La Cooperativa gestisce inoltre cinque Gruppi Appartamento Psichiatrici, tre dei quali con assistenza riabilitativa sulle 6 ore giornaliere (SRP3.3) e due sulle 12 ore (SRP3.2), collocati nel centro storico e nella prima periferia di Cesena. I Gruppi Appartamento operano in regime di Accordo Quadro, e/o sono inseriti nell'albo fornitori di diverse Aziende USL della Regione Emilia-Romagna.

La cooperativa L'Oasi si avvale di professionisti specializzati nella riabilitazione e assistenza psichiatrica che operano in équipe. Le figure professionali coinvolte nei percorsi di cura sono: Direttore Sanitario, Medico Psichiatra Responsabile, Coordinatore, Psicologo, Infermiere, Educatore Professionale, Tecnico della Riabilitazione Psichiatrica, Operatore Socio Sanitario e Volontari. Ogni struttura è dotata di un'équipe dedicata che rispetta le normative specifiche per le diverse tipologie di residenza. Inoltre, L'Oasi gestisce un servizio di supporto sociale denominato “Operatore della Prossimità e della Domiciliarità”, gestito in collaborazione con diversi comuni del territorio.

2.1 Valori e Mission

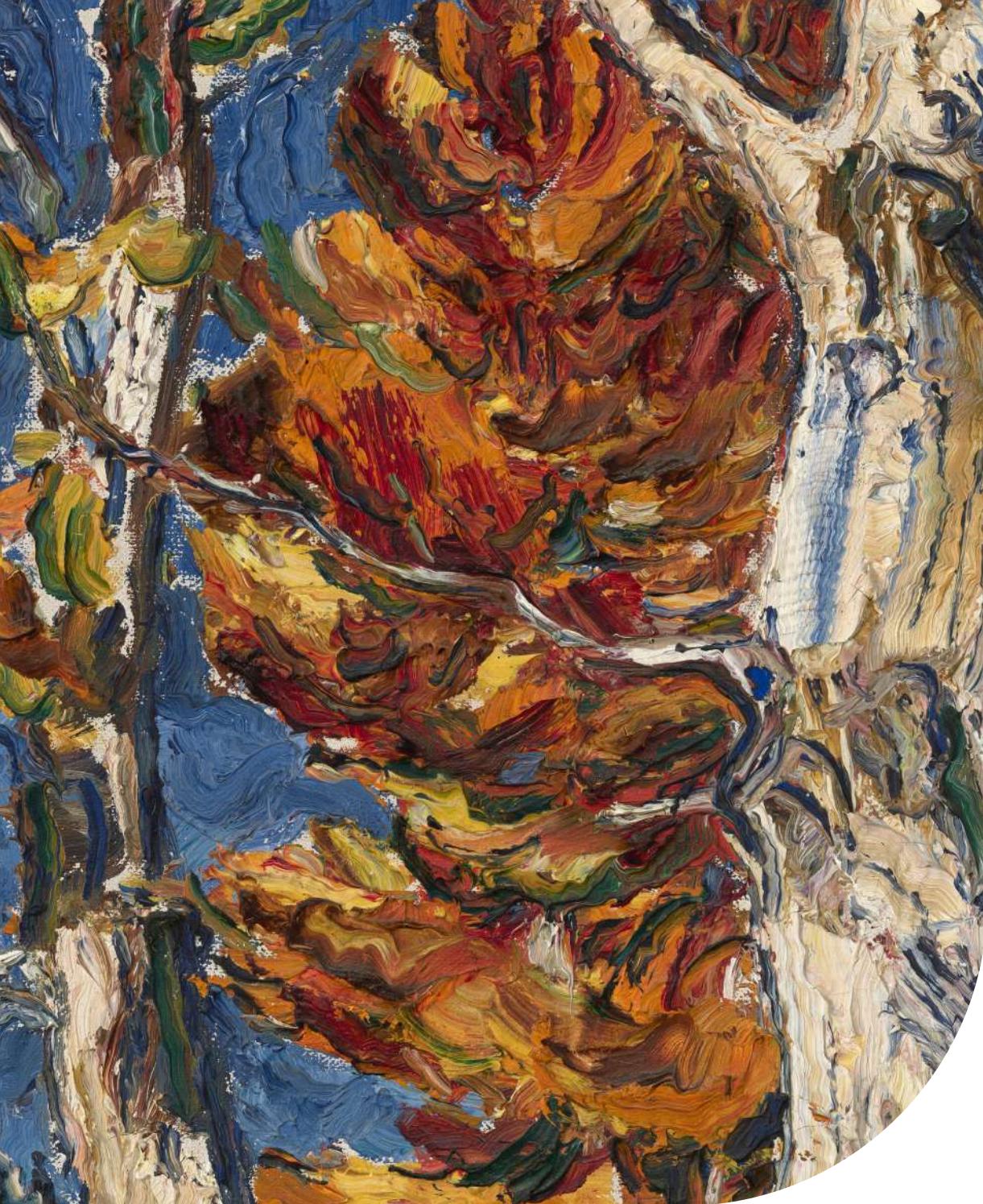
“Le persone sono al centro del nostro pensiero e dei nostri progetti; le nostre azioni, attraverso gli strumenti di lavoro, sono volte al miglioramento della qualità di vita dei pazienti e, quando è possibile, al cambiamento, nel pieno rispetto delle scelte personali, esaltando le potenzialità e riducendo i limiti imposti da disturbi e patologie, al fine di perseguire il miglior stato di benessere possibile per la persona e la sua famiglia”.

“Lavoriamo per fornire alla persona un’esperienza di vita che le possa essere utile al raggiungimento di un determinato obiettivo; promuoviamo l’autonomia, il benessere e l’integrazione tra l’individuo e la Comunità, attraverso servizi innovativi e reti con altri attori del territorio, garantendo diritti e dignità alle persone più fragili. L’obiettivo è che possa esserci un’opportunità di futuro più consapevole ed inclusivo nella vita di ciascuno”.

2.2 Perché scegliere L’Oasi

“La dedizione alla persona e il prendersi cura sono il pensiero che ci contraddistingue, offrendo una speranza in un possibile cambiamento attraverso percorsi di cura.”

- **Risposte individuali e personalizzate**
L’Oasi offre interventi personalizzati, adattando i percorsi clinici in base ai bisogni specifici.
- **Accoglienza e cura**
Il valore aggiunto de L’Oasi risiede nell’accoglienza e nella cura delle persone più fragili, elemento distintivo del suo approccio.
- **Percorso riabilitativo graduale**
Grazie ai servizi di cui dispone, L’Oasi propone un percorso riabilitativo progressivo: dalla residenza sanitaria psichiatrica con copertura oraria sulle 24 ore, ai gruppi appartamento con operatori presenti 12 o 6 ore al giorno, fino al raggiungimento dell’autonomia e successivo reinserimento sociale.



Christian Rohlfs
White Beeches in Fall (1910)

3. SERVIZI OFFERTI

La cooperativa sociale L'Oasi offre servizi che riguardano le seguenti aree:

- **Area Psichiatrica**, di cui fanno parte le Residenze Sanitarie Psichiatriche accreditate e i Gruppi Appartamento.
- **Area della Prossimità e della Mediazione Sociale**, servizi per il Comune di Forlì e per il Comune di Bertinoro (FC).

3.1 Area Psichiatrica

RESIDENZE SANITARIE PSICHIATRICHE ACCREDITATE

- **Residenza Sanitaria Psichiatrica “Il Parco” di Meldola (FC), 15 posti letto**
Residenza per trattamenti riabilitativi biopsicosociali a medio termine a carattere estensivo (RTR-e)
Struttura residenziale psichiatrica per trattamenti terapeutico riabilitativi a carattere Estensivo (SRP2)
autorizzata al funzionamento ai sensi della L.R. 34/98
accreditata con la Regione Emilia-Romagna ai sensi della DGR 327/2004 e DGR 1830/2013.
- **Residenza Sanitaria Psichiatrica “Il Colle” di Longiano (FC), 10 posti letto**
Residenza per trattamenti riabilitativi biopsicosociali a medio termine a carattere estensivo (RTR-e)
Struttura residenziale psichiatrica per trattamenti terapeutico riabilitativi a carattere Estensivo (SRP2)
autorizzata al funzionamento ai sensi della L.R. 34/98
accreditata con la Regione Emilia-Romagna ai sensi della DGR 327/2004 e DGR 1830/2013.

Le due Residenze Sanitarie Psichiatriche si distinguono per tipologia di diagnosi, strutturazione dell'intervento terapeutico riabilitativo e organizzativo.
- **RTR-e Il Parco**
Accoglie pazienti con disturbi psichiatrici ed eventuali comorbidità legate alle dipendenze patologiche. La struttura è specializzata per trattare pazienti con misure di sicurezza non detentiva e alternative alla detenzione. La Residenza dispone di 15 posti letto e può accogliere utenza sia maschile che femminile. La struttura è collocata in un contesto ben servito dai trasporti pubblici.

Contatti:
la Residenza Sanitaria Psichiatrica “Il Parco” si trova a Meldola (FC), Strada Meldola San Colombano, 1
Mail: ilparco@cooperativoaloasi.it - Tel. 0543 63584
- **RTR-e Il Colle**
Accoglie pazienti con disturbi psichiatrici ed eventuali comorbidità legate alle dipendenze patologiche. La struttura

è specializzata per trattare pazienti con disturbo grave di personalità anche in misura di sicurezza non detentiva e alternativa alla detenzione. La Residenza dispone di 10 posti letto e può accogliere utenza sia maschile che femminile. La struttura è collocata in un contesto ben servito dai trasporti pubblici.

Contatti:

La Residenza Sanitaria Psichiatrica "Il Colle" si trova a Budrio di Longiano, Via Giacomo Matteotti, 42/44
Mail: ilcolle@cooperativaloasi.it - Tel. 0547 57577

Entrambe le Residenze offrono un percorso di riabilitazione psichiatrica e biopsicosociale a medio termine e a carattere estensivo.

Sono rivolte a persone maggiorenni, uomini e donne, con patologia psichiatrica, e difficoltà psicologiche e con pregresso di uso di sostanze, alcol e/o gioco d'azzardo.

L'accoglienza è rivolta anche a persone con situazioni di limitazione della libertà, al fine di intraprendere un progetto terapeutico riabilitativo che garantisca alla persona una cura psichiatrica e psicologica e, dove sia possibile, acquisire maggior consapevolezza rispetto alla misura giuridica in atto. Le Residenze offrono inoltre un lavoro sinergico con le famiglie dei pazienti, elemento fondamentale per avere migliori esiti nei percorsi riabilitativi.

In entrambe le strutture residenziali vengono organizzate attività riabilitative sia all'interno che all'esterno delle medesime, condivise con i pazienti e i servizi invianti. Le attività sono strutturate su misura, in base al Progetto Terapeutico Riabilitativo Individualizzato (PTRI).

L'ÉQUIPE

L'équipe delle due strutture è composta da:

- Direttore Sanitario
- Medico Psichiatra
- Responsabile Area Psichiatrica
- Psicologo
- Responsabile Clinico
- Infermiere
- Coordinatore della residenza
- Educatore
- Tecnico della riabilitazione psichiatrica
- Operatore Socio Sanitario
- Volontario

LA FORMAZIONE DEL PERSONALE

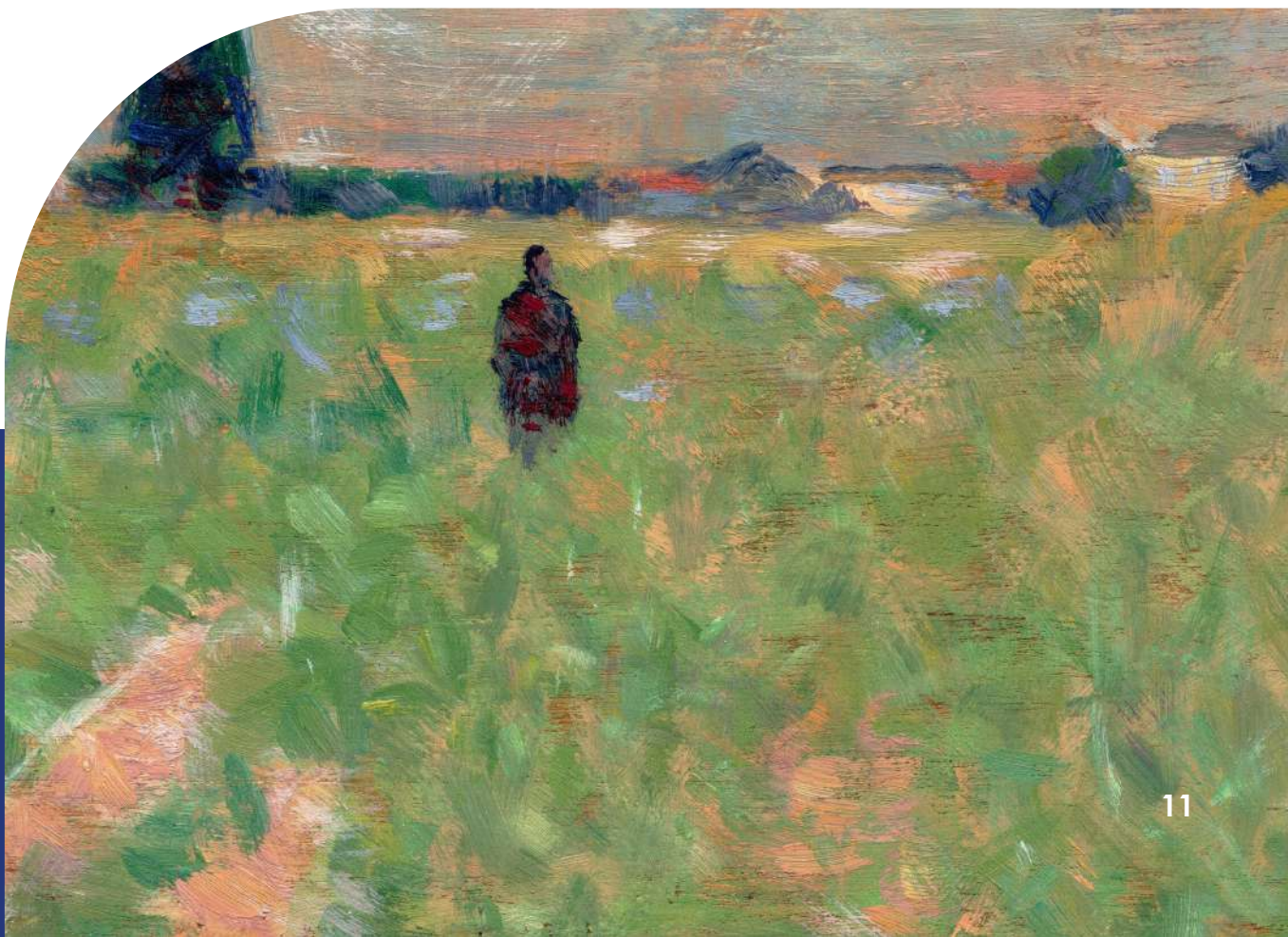
La formazione del personale è continua e propedeutica a migliorare lo standard qualitativo delle strutture nonché a rinforzare il senso di appartenenza del personale.

Si considera la formazione uno strumento funzionale all'acquisizione di quelle capacità con cui gli operatori possano instaurare un'alleanza terapeutica, al fine di raggiungere gli obiettivi propri dei progetti terapeutico-riabilitativi individualizzati.

In riferimento a quanto detto, la formazione è focalizzata ad aumentare il senso di responsabilità verso il servizio, le conoscenze teoriche e le competenze tecniche, potenziare le capacità organizzative, valorizzare le competenze relazionali, essere in grado di costruire una relazione e un'alleanza con le famiglie e i caregivers dei pazienti.

IL METODO RIABILITATIVO

Il metodo riabilitativo che caratterizza le Residenze Sanitarie Psichiatriche gestite dalla cooperativa L'Oasi mira a rendere gli assistiti protagonisti del loro percorso di cura. Vi è un'integrazione tra interventi terapeutici, riabilitativi e di supporto che favorisce la Recovery, intesa come un processo di recupero e/o mantenimento delle capacità personali e di integrazione, incoraggiando l'autonomia sociale e lavorativa.



FASI DEL PERCORSO RIABILITATIVO:

1. **La Valutazione iniziale:** in cui vengono definiti il PTRI e le esigenze di supporto.
2. **L'avvio degli interventi riabilitativi personalizzati:** in cui vengono implementate le attività definite nel PTRI e si procede a un monitoraggio costante dell'evoluzione del percorso.
3. **La verifica e l'adattamento:** in cui si organizzano incontri periodici tra l'équipe multidisciplinare, i caregivers, i familiari e l'utente, per valutare i progressi e modificare gli interventi in base alle necessità.
4. **La preparazione alla dimissione:** in cui si supporta l'utente nel passaggio dalla residenzialità alla vita autonoma o ad altre forme di supporto, con un'attenzione particolare alla continuità terapeutica ed al coinvolgimento del servizio inviante.

PRINCIPI DEL METODO RIABILITATIVO

Il modello di cura pone sempre al centro delle azioni terapeutico-riabilitative il progetto personalizzato, sviluppato in stretta collaborazione con i servizi invianti, l'utente e la sua rete sociale in una prospettiva orientata alla ripresa personale e all'inclusione sociale, attraverso interventi di sostegno, mirati ai bisogni della persona nelle diverse fasi di vita ed all'interno del suo contesto.

Per realizzare gli obiettivi di emancipazione durante il percorso è importante prestare attenzione non solo ai bisogni di cura e riabilitazione ma anche a quelli abitativi, lavorativi e di socialità all'interno della comunità di appartenenza.

Il modello riabilitativo, come definito dalle Linee di Indirizzo Regionali e dalle Linee Programmatiche Nazionali, risponde a queste esigenze grazie a:

- **Flessibilità e personalizzazione del percorso:** ogni progetto riabilitativo è sviluppato "su misura", tenendo conto delle caratteristiche uniche di ogni individuo e delle sue esigenze, aspirazioni e potenzialità.
- **Centralità della persona:** l'utente è al centro del percorso riabilitativo, partecipa attivamente alla pianificazione e revisione delle proprie attività ed obiettivi anche in sinergia con caregivers e familiari, con l'obiettivo di favorire la permanenza o il rientro presso il domicilio scelto.

- **Integrazione socio-sanitaria:** la collaborazione tra servizi sanitari e sociali garantisce una presa in carico globale che tiene conto dei bisogni clinici, sociali, educativi e psicologici e il coinvolgimento attivo di tutti i portatori di interesse.

Questo approccio riconsidera il percorso in un'ottica di salute mentale di comunità, promuovendo esperienze innovative che aumentino l'inclusione sociale. Coinvolge in modo più diretto la comunità, il territorio, gli enti locali, il terzo settore, il volontariato e soprattutto le persone stesse e le loro famiglie.

GLI STRUMENTI RIABILITATIVI

Durante la permanenza in struttura gli ospiti vengono assistiti con strumenti e tecniche evidence-based in armonia con il metodo riabilitativo utilizzato:

- **La Recovery** come obiettivo principale, orientata a ricollocare l'utente nel proprio contesto di vita sociale, ampliando il proprio intervento a tutti gli "assi" fondamentali per l'inclusione, compresi le relazioni sociali e il lavoro, favorendo il recupero e la valorizzazione della propria dimensione di vita in tutte le fasi del percorso.
- **Interventi psicoeducativi** volti a sviluppare competenze utili nella gestione della quotidianità e a migliorare le capacità relazionali.
- **Supporto psicologico** per affrontare e gestire le problematiche legate allo stato emotivo e di salute mentale in un ambiente protetto e strutturato.
- **Sostegno all'inclusione sociale** dei pazienti, offrendo opportunità di partecipazione a iniziative comunitarie e lavorative che permettano di instaurare relazioni, condividere esperienze e sentirsi membri attivi della comunità.

RELAZIONE CON LE FAMIGLIE

Mantenere una buona relazione con le famiglie dei pazienti ospitati nelle residenze è fondamentale. Questo rapporto permette di conoscere la storia di vita della persona, comprendere le dinamiche familiari e rappresenta una risorsa importante per il successo del percorso terapeutico-riabilitativo.

Il lavoro con le famiglie ha una duplice finalità:

1. Favorire la conoscenza, la comprensione e il cambiamento

dei legami, delle relazioni e delle dinamiche alla base della sofferenza.

2. Valorizzare gli aspetti personali e familiari che possono diventare risorse utili ad attivare il cambiamento.

Le visite dei familiari sono incoraggiate e sostenute, tranne nei casi in cui possano turbare lo stato psicologico della persona o in particolari fasi del percorso riabilitativo. In tali situazioni, gli incontri con i familiari vengono riorganizzati.

I familiari partecipano ad incontri programmati con il medico psichiatra, lo psicologo, il coordinatore e l'operatore di riferimento dell'utente per condividere l'andamento del progetto, evidenziando punti di forza e criticità. Periodicamente, questi incontri si svolgono anche alla presenza del servizio di riferimento. I permessi presso il proprio domicilio vengono strutturati e organizzati dall'équipe curante in accordo con il servizio inviante e coinvolgendo gli stakeholders coinvolti.

COINVOLGIMENTO CON I SERVIZI

Il lavoro di rete ha un ruolo fondamentale per lo svolgimento ottimale del PTRI; per questo motivo vengono previsti degli incontri periodici con i servizi invianti, la cui frequenza si attesta su un minimo di quattro incontri annui.

Il confronto tra i componenti delle varie équipe è sinonimo di multidisciplinarietà e riveste un ruolo fondamentale al fine di garantire la coerenza del percorso riabilitativo e di cura.

MODALITÀ DI INSERIMENTO E DIMISSIONE

Le proposte di inserimento di pazienti formulate dai servizi invianti vengono valutate dal Responsabile dell'Area Psichiatria della RTR-e congiuntamente al Medico Psichiatra Responsabile, Psicologo e al Coordinatore, al fine di valutarne l'idoneità. Successivamente viene presentata all'utente la struttura e l'équipe curante.

A inserimento avvenuto, è previsto un mese di osservazione al fine di valutare l'idoneità e l'appropriatezza del percorso condiviso con il servizio inviante.

Al termine del percorso riabilitativo, la dimissione avviene di concerto con il servizio inviante, l'utente e gli stakeholder che definiranno il rientro presso il proprio domicilio o presso altro luogo di cura.

È prevista la possibilità di accedere ai percorsi riabilitativi anche a privati cittadini, tramite apposito contratto con la Cooperativa.

BUDGET DI SALUTE

La Cooperativa in collaborazione con i Servizi ha la facoltà di attivare degli interventi riabilitativi strutturati secondo il modello del Budget di Salute, strumento innovativo per promuovere la Recovery e il coinvolgimento attivo degli assistiti, consentendo interventi flessibili e mirati.

SERVIZI

Durante la permanenza in struttura, la persona assistita può godere di servizi legati alla quotidianità, per incrementare le autonomie e l'integrazione sociale:

- **Pasti.** I pasti sono forniti da servizi di mensa esterna con possibilità di menù personalizzati, nel rispetto anche di esigenze alimentari di tipo sanitario e religioso.
- **Servizio lavanderia.** All'interno delle Residenze è presente un locale lavanderia utilizzato per il servizio di lavaggio, asciugatura e stiratura degli indumenti personali. Se concordato con l'équipe, gli ospiti possono utilizzare la lavanderia autonomamente per il lavaggio dei propri capi, sempre con il supporto di un operatore, anche al fine di mantenere e/o implementare le proprie autonomie. La biancheria da letto viene fornita e gestita dalla struttura.
- **Servizio trasporto.** La Cooperativa mette a disposizione un servizio di trasporto composto da un pulmino a 9 posti e un automezzo a 5 posti, garantendo così il collegamento con il territorio.

RETTA

La retta è determinata dalla direzione della Cooperativa L'Oasi con apposito contratto di servizio.

Gruppi Appartamento

All'interno del comune di Cesena, la cooperativa L'Oasi gestisce cinque Gruppi Appartamento Psichiatrici inseriti negli Accordi Quadro e/o nell'albo fornitori delle aziende USL del territorio regionale. Queste strutture, situate in piccoli contesti abitativi, sono dedicate ad un target di persone adulte (uomini e donne) con problematiche psichiatriche, difficoltà psicologiche ed eventuale comorbilità con le dipendenze patologiche (sostanze stupefacenti, alcol e/o gioco d'azzardo) in fase residuale.

I Gruppi Appartamento possono accogliere, altresì, pazienti con situazioni di limitazione della libertà. Il pensiero fondante della Cooperativa nella realizzazione dei Gruppi Appartamento è quello di fornire alla persona, un contesto abitativo in cui possa raggiungere e mantenere un equilibrio psichico ed emotivo al fine di vivere una vita piena e soddisfacente.

Il Gruppo Appartamento ha anche la finalità dello “stare insieme” in un luogo protetto ove sperimentare il condividere, il confrontarsi, il crescere e vivere una quotidianità organizzata.

L'obiettivo del gruppo appartamento è anche di prevenire il ricorso a forme di assistenza e cure più intensive, accompagnando l'utente in un percorso terapeutico personalizzato che possa migliorare la sua autonomia e favorire l'integrazione nella società.

Gruppi Appartamento

- **Gruppo Appartamento “Cesena” di Cesena (FC) 6 posti letto**
Struttura Residenziale psichiatrica con livello di intensità assistenziale di 12 ore giornaliere (SRP3.2)
- **Gruppo Appartamento San Rocco di Cesena (FC) 6 posti letto**
Struttura Residenziale psichiatrica con livello di intensità assistenziale di 12 ore giornaliere (SRP3.2)
- **Gruppo Appartamento Porta Trova di Cesena (FC) 6 posti letto**
Struttura Residenziale psichiatrica con livello di intensità assistenziale di 6 ore giornaliere (SRP3.3)
- **Gruppo Appartamento Porta Fiume di Cesena (FC) 6 posti letto**
Struttura Residenziale psichiatrica con livello di intensità assistenziale di 6 ore giornaliere (SRP3.3)
- **Gruppo Appartamento Vigne di Cesena (FC) 4 posti letto**
Struttura Residenziale psichiatrica con livello di intensità assistenziale di 6 ore giornaliere (SRP3.3)

GRUPPO APPARTAMENTO CESENA (H12)

Il Gruppo Appartamento Cesena si struttura per una copertura di 12 ore giornaliere del personale, dal lunedì alla domenica. Si trova nelle vicinanze del centro storico di Cesena ed è ben servito dai mezzi pubblici.

L'appartamento è attivo dal 2016. Si tratta di una casa indipendente di 120 mq disposta su tre livelli che può accogliere sia uomini che donne fino a 6 persone. È dotato di due camere doppie, due singole e tre bagni. Nel gruppo appartamento sono presenti spazi comuni quali: cucina/sala da pranzo, sala TV e ristoro, sala colloqui, ufficio, lavanderia e giardino.

Contatti:

Il Gruppo Appartamento "Cesena" si trova in Via Eligio Cacciaguerra 165, Cesena.

Mail: gacesena@cooperativoaloesi.it - Tel. 0547 24821

GRUPPO APPARTAMENTO SAN ROCCO (H12)

Il Gruppo Appartamento "San Rocco" si struttura per una copertura di 12 ore giornaliere del personale, dal lunedì alla domenica. Si trova nel centro storico di Cesena ed è ben servito dai mezzi pubblici. L'appartamento è attivo dal 2008, dispone di 150 mq in un contesto condominiale al quarto piano, può accogliere uomini e donne fino a 6 persone; dotato di tre camere da letto doppie, e due bagni. Presenti spazi comuni: cucina, sala da pranzo, sala TV ristoro, un terrazzo coperto, ripostiglio, guardiola/sala colloqui.

Contatti:

Il Gruppo Appartamento "San Rocco" si trova in Galleria Urtoller 6, Cesena.

Mail: sanrocco@cooperativoaloesi.it - Tel. 0547 602500

GRUPPO APPARTAMENTO PORTA TROVA (H6)

Il Gruppo Appartamento "Porta Trova" si struttura per una copertura di 6 ore giornaliere del personale, dal lunedì al venerdì. Nella giornata di sabato l'operatore è presente 2 ore. È collocato nel centro storico di Cesena ed è ben servito dai mezzi pubblici. L'appartamento ha una superficie di 140 mq ed è in un contesto condominiale al secondo piano, servito da ascensore. Può accogliere uomini e donne fino a 6 persone; Dotato di tre camere da letto doppie e tre bagni, di cui uno dedicato al personale.

Presenti spazi comuni: cucina, sala da pranzo, soggiorno, sala TV e ristoro, zona lavanderia, due terrazzi coperti, guardiola/sala colloqui.

Contatti:

Il Gruppo appartamento "Porta Trova" si trova in Via Cesare Battisti 149, Cesena.

Mail: portatrova@cooperativaloasi.it - Tel. 0547 612406

GRUPPO APPARTAMENTO PORTA FIUME (H6)

Il Gruppo Appartamento "Porta Fiume" si struttura per una copertura di 6 ore giornaliere del personale, dal lunedì al venerdì. Nella giornata di sabato l'operatore è presente 2 ore. È collocato in una zona residenziale di Cesena, ed è ben servito dai mezzi pubblici.

Si tratta di una casa indipendente di 200 mq disposta su due livelli che può accogliere fino a 6 persone, uomini e donne.

L'appartamento è dotato di due camere da letto doppie e due singole, tre bagni.

Presenti spazi comuni: cucina, sala da pranzo, sala TV e ristoro, lavanderia, guardiola/sala colloqui, garage esterno e ampio giardino di proprietà.

Contatti:

Il Gruppo appartamento "Porta Fiume" si trova in Via Madonnina 67, Cesena.

Mail: portafiume@cooperativaloasi.it - Tel. 0547 20177

GRUPPO APPARTAMENTO VIGNE (H6)

Il gruppo appartamento "Vigne" si struttura per una copertura di 6 ore giornaliere del personale, dal lunedì al venerdì. Nella giornata di sabato l'operatore è presente 2 ore. È collocato in una zona residenziale di Cesena, ed è ben servito dai mezzi pubblici.

È un appartamento di 70 mq, dotato di due camere da letto doppie e un bagno, al primo piano di un contesto condominiale.

Può accogliere 4 persone. Presenti spazi comuni: cucina con sala da pranzo, soggiorno, sala TV, ristoro e terrazzo.

Contatti:

Il Gruppo appartamento "Vigne" si trova in Via Barducci 51, Cesena.

Mail: gavigne@cooperativaloasi.it - Tel. 0547 632839

Organizzazione e servizi dei gruppi appartamento

LE ÉQUIPE

Ogni Gruppo Appartamento ha un'équipe dedicata composta da:

- Responsabile Area Psichiatrica
- Responsabile clinico
- Educatore con funzioni di Coordinamento
- Educatore
- Operatore Socio Sanitario
- Infermiere

Per qualificare maggiormente il servizio, L'Oasi mette a disposizione anche:

- Psicologo
- Responsabile di Formazione aziendale
- Esperto delle attività riabilitative
- Esperto del supporto nell'inserimento lavorativo

Ad ogni utente viene assegnato un operatore di riferimento, figura poliedrica chiamata a seguire le attività incluse nel percorso terapeutico, mantenendo un regolare raccordo con l'intera équipe.

LA FORMAZIONE DEL PERSONALE

Come per le Residenze sanitarie, la formazione del personale dei Gruppi Appartamento è continua e propedeutica a migliorare lo standard qualitativo del servizio e a rinforzare il senso di appartenenza dello staff.

La formazione proposta dalla cooperativa mira a:

- Aumentare il senso di responsabilità verso il servizio;
- Aumentare le conoscenze teoriche e le competenze tecniche
- Potenziare le capacità organizzative
- Valorizzare le competenze relazionali per instaurare un miglior approccio con gli ospiti delle strutture, al fine di raggiungere gli obiettivi del loro PTRI e prevenire situazioni di forte stress;
- Costruire rapporti di alleanza con le famiglie e con enti sociali di riferimento del territorio.

IL METODO RIABILITATIVO

Il metodo riabilitativo adottato nei Gruppi Appartamento segue le direttive della Regione Emilia-Romagna.

Alla base del metodo riabilitativo vi è la Recovery come obiettivo principale, orientata a ricollocare le persone nel proprio contesto di vita sociale, ampliando il proprio intervento a tutti gli “assi” fondamentali per l'inclusione, compresi le relazioni sociali e il lavoro, favorendo il riappropriarsi della propria dimensione di vita in tutte le fasi del percorso.

L'approccio è centrato sulla persona e integra pratiche terapeutiche, assistenziali e di risocializzazione con lo scopo di favorire il processo di Recovery, ponendo al centro il benessere globale e la progressiva autonomia dell'utente. Per ogni utente viene stabilito un PTRI, co-progettato con il Dipartimento di Salute Mentale (DSM-DP) e adattato ai bisogni e alle potenzialità della persona.

LE FASI DEL PERCORSO RIABILITATIVO

- 1. Valutazione iniziale:** definizione, insieme al Dipartimento di Salute mentale (DSM), del piano terapeutico individuale (PTRI) e delle esigenze di supporto.
- 2. Interventi riabilitativi personalizzati:** implementazione delle attività definite nel PTRI, con monitoraggio costante dell'evoluzione del percorso.
- 3. Verifica e adattamento:** incontri periodici tra l'équipe multidisciplinare, caregivers, familiari e l'utente per valutare i progressi e modificare gli interventi secondo necessità.
- 4. Preparazione alla dimissione:** supporto per il passaggio dalla residenzialità alla vita autonoma o altre forme di supporto, con un'attenzione particolare alla continuità terapeutica e al coinvolgimento del Dipartimento di Salute Mentale.

GLI OBIETTIVI RIABILITATIVI

Rafforzamento dell'autonomia: sviluppo delle abilità personali e sociali per la gestione indipendente della vita quotidiana.

Integrazione sociale: promuovendo iniziative di risocializzazione e di inclusione nella comunità, rafforzando il senso di appartenenza e partecipazione.

Qualità della vita: miglioramento del benessere psico-fisico, dalla riduzione dei sintomi agli aspetti relazionali e ambientali.

Evitare l'istituzionalizzazione: promuovere la Recovery, garantendo a ciascuno la possibilità di realizzare il proprio progetto di vita, il diritto all'autodeterminazione e a vivere in modo indipendente, con il necessario supporto.

I PRINCIPI DEL METODO RIABILITATIVO

- **Centralità della persona:** interventi personalizzati e adattati a bisogni, preferenze e potenzialità dell'utente.
- **Multidisciplinarietà:** un'équipe operativa formata da diverse specializzazioni (psicologi, educatori professionali, operatori socio-sanitari), e specialisti con esperienza in supporto psicosociale e riabilitazione.
- **Continuità di cura:** raccordo costante con il Dipartimento di salute mentale (DSM-DP) e adozione di pratiche che prevengono la discontinuità terapeutica, anche in situazioni di emergenza.

GLI STRUMENTI RIABILITATIVI

- **Il percorso riabilitativo** nei Gruppi Appartamento è supportato da una serie di strumenti e pratiche: la Recovery come obiettivo principale, orientata a ricollocare le persone nel proprio contesto di vita sociale, ampliando il proprio intervento a tutti gli "assi" fondamentali per l'inclusione, compresi le relazioni sociali e il lavoro, favorendo il riappropriarsi della propria dimensione di vita in tutte le fasi del percorso.
- **Attività terapeutiche e riabilitative:** interventi strutturati e programmati per sviluppare competenze specifiche e aumentare la resilienza attraverso la partecipazione attiva al proprio PTRI.
- **Budget di Salute:** utilizzato per creare percorsi riabilitativi sostenibili e personalizzati che favoriscano l'inclusione.

ALTRI SERVIZI

Oltre al percorso riabilitativo la cooperativa mette a disposizione degli utenti una serie di servizi che hanno l'obiettivo di lavorare sull'autonomia della persona e sul miglioramento della qualità della vita:

- Interventi mirati e personalizzati di riabilitazione al lavoro, in collaborazione con le aziende e gli enti di formazione del territorio
- Attività ricreative alternative per promuovere le capacità relazionali.
- Accompagnamento a visite mediche e psichiatriche.
- Trasporto: gli appartamenti sono ben serviti dai mezzi pubblici e il loro utilizzo viene incentivato. Ogni Gruppo Appartamento dispone comunque di un'autovettura per esigenze varie (visite mediche, frequentazioni di attività esterne, ecc.)

LA GESTIONE DELLA QUOTIDIANITÀ

I pasti. I pasti all'interno degli appartamenti sono un momento di condivisione a cui partecipa anche l'operatore di turno. La loro preparazione viene svolta dagli utenti con l'aiuto e il supporto degli educatori. Ogni utente ha compiti assegnati a rotazione (menù, spesa, cucina, pulizie, ecc), in modo che ognuno sperimenti un ruolo attivo nella gestione della casa. Il menù viene organizzato settimanalmente e può essere personalizzato in caso di necessità cliniche accertate.

Il lavaggio della biancheria. Negli appartamenti sono presenti una lavatrice e un'asciugatrice a cui gli utenti possono accedere liberamente. Durante il periodo di inserimento gli educatori incentivano le operazioni di lavaggio della propria biancheria e con un loro coinvolgimento attivo.

La pulizia degli ambienti. Gli utenti sono attivamente coinvolti nel programma di pulizia degli appartamenti con la collaborazione degli operatori. Si tratta di un'attività che fa parte del percorso terapeutico e un obiettivo del progetto di dimissione. Ogni appartamento ha un piano di pulizia che prevede interventi giornalieri, settimanali, mensili e annuali e a cui tutti gli ospiti partecipano a rotazione.

La relazione con le famiglie. Nella prima fase di inserimento viene dedicato uno spazio di ascolto ai familiari per comprendere storia e dinamiche dell'utente. Le visite sono incoraggiate, così come i soggiorni a casa; entrambi vengono concordati con l'équipe in base allo stato psicologico della persona e alle esigenze del percorso riabilitativo.

MODALITÀ DI INSERIMENTO E DIMISSIONE

Possono accedere ai Gruppi Appartamento le persone adulte in cura presso i Dipartimenti di Salute Mentale e Dipendenze patologiche (DSM-DP) e i Servizi Sociali, che hanno bisogno di programmi terapeutici riabilitativi personalizzati e che possono trarre beneficio da un temporaneo allontanamento dall'ambiente in cui vivono.

Per ogni richiesta di inserimento nel Gruppo Appartamento, viene svolta una prima valutazione da parte del Responsabile dell'Area Psichiatra e successivamente una valutazione congiunta al Responsabile clinico e al Coordinatore della struttura insieme al servizio inviante, al fine di valutare l'idoneità clinica e riabilitativa del percorso.

Successivamente, con la partecipazione del paziente viene organizzata una visita all'interno della struttura, per poi concordare insieme la data di ingresso e di inizio del percorso.

A inserimento avvenuto, è previsto un mese di osservazione al fine di valutare l'idoneità e l'appropriatezza del percorso condiviso con il servizio inviante.

Il tempo di permanenza è stabilito insieme al servizio inviante con la finalità di costruire un percorso di reinserimento abitativo, sociale e lavorativo all'interno del proprio territorio di appartenenza.

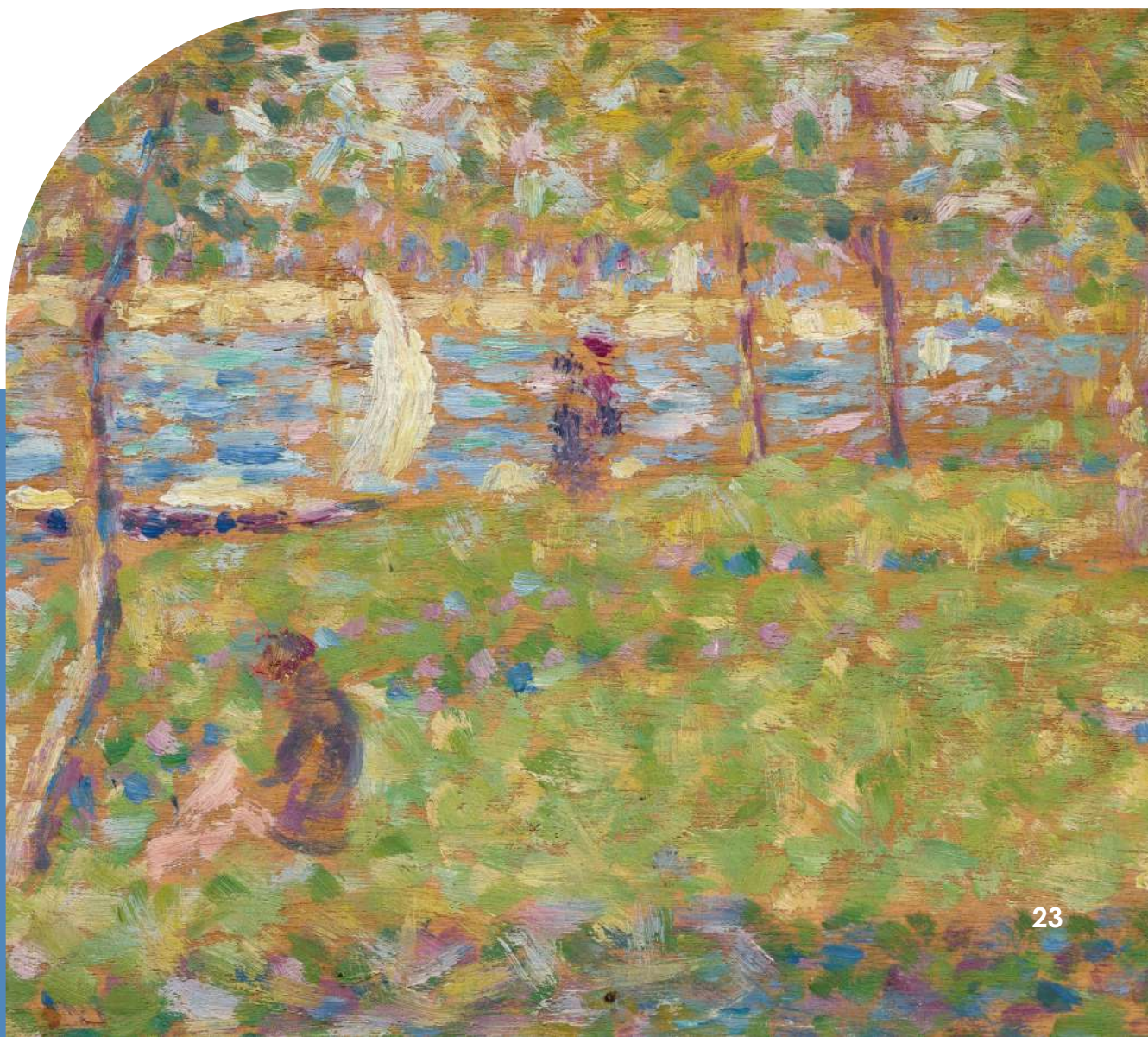
Al termine del percorso riabilitativo, la dimissione avviene di concerto con il servizio inviante, il paziente e gli stakeholder che definiranno il rientro presso il proprio domicilio o presso altro luogo di cura.

È prevista la possibilità di accedere ai percorsi riabilitativi anche a privati cittadini, tramite apposito contratto con la cooperativa.

RETTA

La retta è determinata dalla direzione della cooperativa L'Oasi con apposito contratto di servizio.

Georges Seurat
Una domenica pomeriggio
all'isola della Grande-Jatte (1884-1886)



3.2 Area Della Prossimità E Mediazione Sociale

PREMESSA

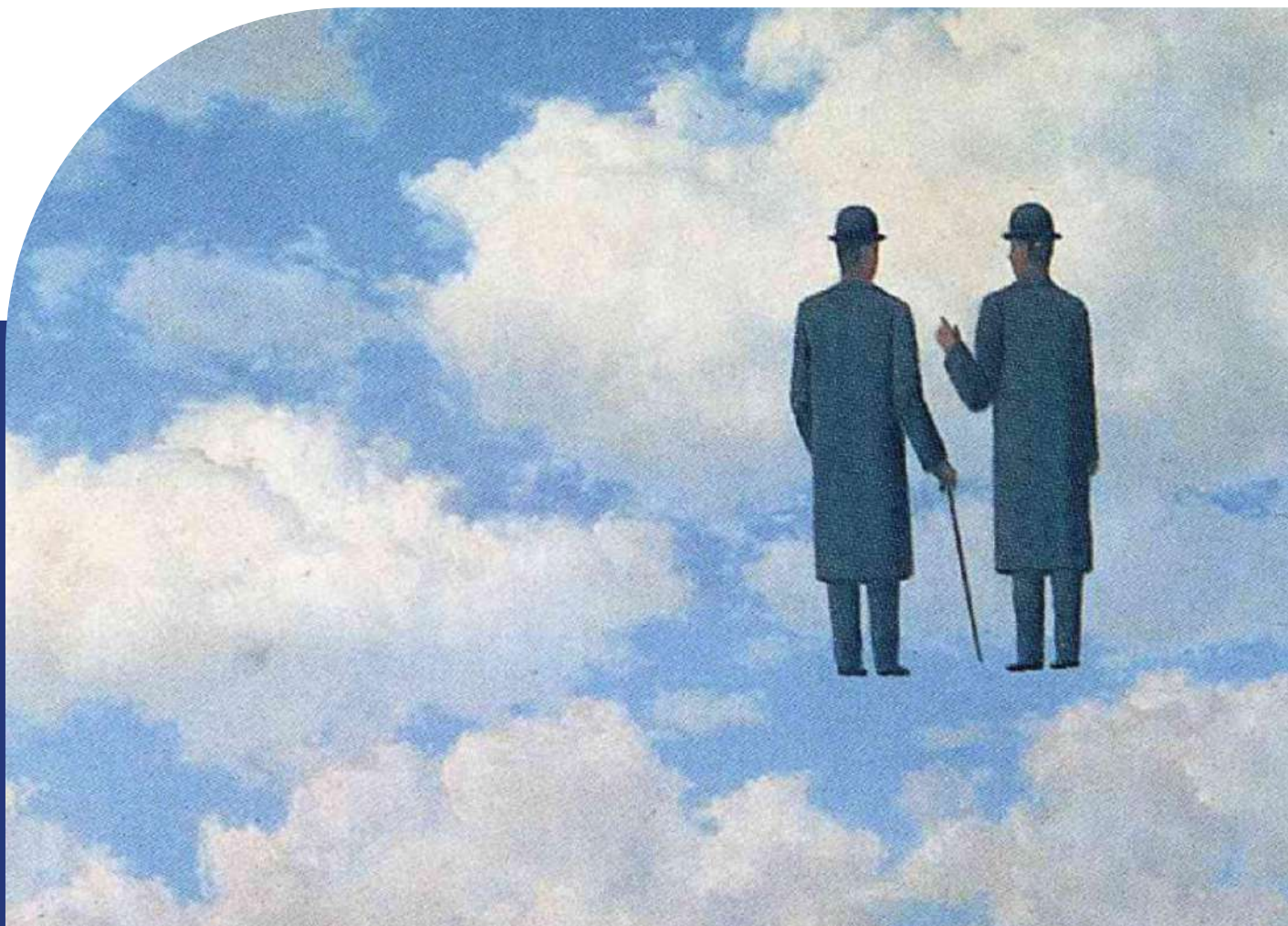
La Cooperativa L'Oasi, nell'ambito delle proprie attività sociali, gestisce il Servizio di Prossimità e Mediazione Sociale nei Comuni di Forlì e Bertinoro. Tale servizio mira a favorire l'autonomia personale, prevenire l'esclusione sociale e promuovere il benessere relazionale della comunità.

PRINCIPI FONDAMENTALI

- Uguaglianza e imparzialità nell'accesso ai servizi
- Continuità nell'erogazione
- Partecipazione attiva dell'utente
- Efficienza, efficacia e trasparenza

DESCRIZIONE DEL SERVIZIO

Il Servizio di Prossimità e Mediazione Sociale prevede azioni di accompagnamento, sostegno, mediazione dei conflitti, sviluppo di reti di prossimità e interventi educativi personalizzati. Gli operatori svolgono attività sia a domicilio che sul territorio, in stretta collaborazione con il Servizio Sociale Territoriale.



DESTINATARI

Persone e nuclei familiari segnalati dal Servizio Sociale Territoriale, in condizioni di forte emarginazione o a rischio di esclusione sociale, anche connesse a dipendenze patologiche, disturbi psichici o gravi disagi socio-economici.

MODALITÀ DI ACCESSO

L'accesso avviene esclusivamente su segnalazione del Servizio Sociale Territoriale. Successivamente, viene definito un progetto educativo individualizzato con il coinvolgimento attivo dell'utente.

ATTIVITÀ PRINCIPALI

- Analisi e valutazione dei bisogni individuali e familiari
- Gestione delle criticità relazionali e abitative
- Mediazione dei conflitti
- Monitoraggio di situazioni a rischio
- Orientamento verso servizi sociali, sanitari e lavorativi
- Collaborazione con associazioni e strutture di accoglienza

STANDARD DI QUALITÀ

- Tempestività nelle risposte alle urgenze
- Presenza di operatori qualificati (educatore, psicologo, coordinatore)
- Monitoraggio costante dei casi
- Personalizzazione degli interventi

DIRITTI DEGLI UTENTI

- Ricevere un servizio rispettoso della dignità personale
- Partecipare alla definizione del proprio progetto
- Ricevere informazioni chiare sulle attività e modalità di intervento
- Tutela della privacy

4. Modalità di reclamo

Gli utenti possono presentare reclami scritti o verbali presso la sede della Cooperativa L'Oasi. Ogni segnalazione verrà esaminata entro 30 giorni, garantendo risposta scritta all'interessato.

5. Contatti

Direttore Amministrativo

Christian Bartoletti

Mail: christian.bartoletti@cooperativaloasi.it

Tel. 347 3180751

Responsabile Area Psichiatrica

Gianni Montesi

Mail: gianni.montesi@cooperativaloasi.it

Tel. 347 3880072

Responsabile Qualità e Responsabile del personale

Monia Nardi

Mail: monia.nardi@cooperativaloasi.it

Tel. 347 1387703





Vincent van Gogh
Campo di grano verde (1889)

L'Oasi Società Cooperativa Sociale

Sede legale:

Piazzale dei Caduti del Lavoro, 200

Cesena (FC) 47522

Tel. 0547 613768

Mail: direzione@cooperativoasi.it

Pec: cooperativoasi@pec.net

P.I. 03146200401

www.cooperativoasi.it

